

INFORMACJA

z wykonania budżetu miasta Chełmży za I półrocze 2005 roku.

Budżet Miasta Chełmży na 2005 rok został uchwalony na XXI sesji Rady Miejskiej Chełmży w dniu 17 marca 2005 roku.

Zgodnie z uchwałą Nr XXI/176/05 Rady Miejskiej Chełmży z dnia 17 marca 2005 roku dochody budżetu miasta zostały uchwalone w wysokości 27.264.047,00, w tym:

- | | |
|---|----------------|
| a) dotacje na zadania zlecone w kwocie | - 4.734.787,00 |
| b) dotacje związane z realizacją zadań w drodze porozumień w kwocie | - 48.000,00 |
| c) dotacje celowe na zadania własne w kwocie | - 747.460,00 |
| d) subwencje w kwocie | - 7.896.580,00 |

natomiast wydatki zostały zaplanowane w kwocie 30.797.921,00, w tym:

- | | |
|---------------------------------------|-----------------|
| a) wydatki bieżące w wysokości | - 25.948.921,00 |
| w tym: | |
| - wynagrodzenia w wysokości | - 7.689.000,00 |
| - pochodne od wynagrodzeń w wysokości | - 1.893.900,00 |
| - dotacje z budżetu w wysokości | - 2.068.170,00 |
| - obsługa długu w wysokości | - 210.000,00 |
| b) wydatki majątkowe w wysokości | - 4.849.000,00 |
| w tym: | |
| - inwestycyjne | - 4.849.000,00 |

Po zmianach dokonanych uchwałami i zarządzeniami:

- zarządzeniem Nr 28/FK/05 Burmistrza Miasta Chełmży z dnia 25 marca 2005 roku w sprawie zmiany budżetu miasta na 2005 rok,
- zarządzeniem Nr 43a/FK/05 Burmistrza Miasta Chełmży z dnia 20 kwietnia 2005 roku w sprawie zmiany budżetu miasta na 2005 rok,
- zarządzeniem Nr 62/FK/05 Burmistrza Miasta Chełmży z dnia 25 maja 2005 roku w sprawie zmiany budżetu miasta na 2005 rok,

- zarządzeniem Nr 68/FK/05 Burmistrza Miasta Chełmży z dnia 14 czerwca 2005 roku w sprawie zmiany budżetu miasta na 2005 rok,
- uchwałą Nr XXIII/189/05 Rady Miejskiej Chełmży z dnia 23 czerwca 2005 roku w sprawie zmiany budżetu miasta na 2005 rok,
- zarządzeniem Nr 70/FK/05 Burmistrza Miasta Chełmży z dnia 30 czerwca 2005 roku w sprawie zmiany budżetu miasta na 2005 rok,

dochody zamknęły się kwotą 27.842.575,00, w tym:

- | | |
|--|----------------|
| 1) dotacje na zadania zlecone w wysokości | - 4.734.787,00 |
| 2) dotacje związane z realizacją zadań w drodze porozumień w wysokości | - 48.000,00 |
| 3) dotacje celowe na zadania własne w wysokości | - 1.218.898,00 |
| 4) subwencje w wysokości | - 7.896.580,00 |

a na wydatki zaplanowano kwotę 31.376.449,00, w tym:

- | | |
|---------------------------------------|-----------------|
| 1) wydatki bieżące w wysokości | - 26.490.049,00 |
| w tym: | |
| - wynagrodzenia w wysokości | - 7.557.084,00 |
| - pochodne od wynagrodzeń w wysokości | - 1.705.900,00 |
| - dotacje z budżetu w wysokości | - 2.306.909,00 |
| - obsługa długu w wysokości | - 172.050,00 |
| 2) wydatki majątkowe w wysokości | - 4.886.400,00 |
| w tym: | |
| - inwestycyjne w wysokości | - 4.886.400,00 |

Zgodnie z obowiązującymi przepisami od 01.01.2003r. Burmistrz Miasta zobowiązany jest do podawania do publicznej wiadomości wykazu przedsiębiorców, którym umorzono zaległości podatkowe z tytułu podatków i opłat lokalnych.

Wykaz podatników – przedsiębiorców, którym umorzono zaległości podatkowe stanowi załącznik Nr 16 do niniejszego sprawozdania.

Z tytułu naliczonych podatków - należności pozostałe do zapłaty wynoszą – 7.703.074, w tym są zaległości na kwotę 4.816.950 i nadpłaty w wysokości 12.204.

<i>Kwota zaległości w stosunku do roku ubiegłego zmniejszyła się o 26,7%, tj. o 1.756.090</i>				
		Zaległości w 2005r.	Zaległości w 2004r.	% wzr.
Dział	700	2.696.726	2.230.896	20,9
Dział	754	9.407	18.350	-48,7
Dział	756	2.110.817	4.323.794	-51,2
x	x	4.816.950	6.573.040	-26,7

Nie zrealizowanie dochodów w procencie odpowiadającemu upływowi czasu jest między innymi przyczyną powstałych zobowiązań, które na koniec okresu sprawozdawczego wynoszą 1.671.832, w tym wymagalne 1.134.174, z czego:

Dział	Na dzień 30.06.2004r.		Na dzień 30.06.2005r.		% wzr. zaległości ogółem
	Ogółem	Wymagalne	Ogółem	Wymagalne	
010	14.008	-	-	-	-
600	23.175	-	15.089	-	-34,6
630	-	-	1.098	-	-
700	464.125	239.054	654.563	640.491	41,03
710	970.246	-	13.923	-	-
750	91.510	-	74.603	-	-18,5
751	-	-	8	-	-
754	40.340	-	3.225	-	-
756	-	-	-	-	-
757	-	-	-	-	-
758	-	-	-	-	-
801	236.057	2.305	232.596	9.156	-1,5
851	6.676	-	1.815	-	-
852	191.235	-	273.182	242.767	42,6
853	-	-	-	-	-
854	12.019	-	12.598	-	-
900	116.954	-	389.132	241.760	232,7
921	900	-	-	-	-
926	-	-	-	-	-
x	2.167.245	241.359	1.671.832	1.134.174	-

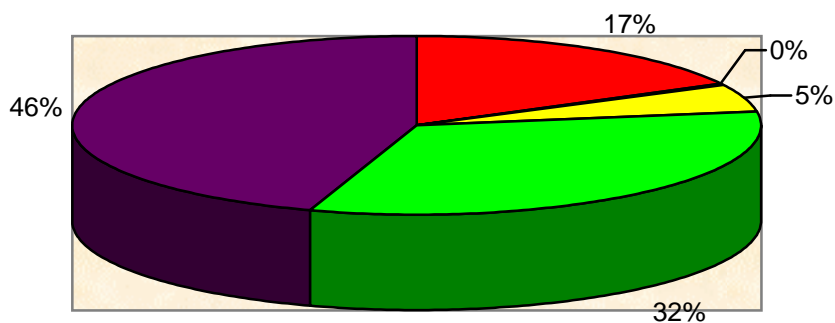
Analiza budżetu przedstawiona jest porównawczo w stosunku do analogicznego okresu roku ubiegłego.

Dochody i wydatki wg rozdziałów i paragrafów przedstawiają załączniki od Nr 1 do Nr 8.

*Wykonanie budżetu miasta za okres I-wszego półrocza zamknęło się wynikiem ujemnym
w wysokości 1.950.855 zł i przedstawia się następująco:*

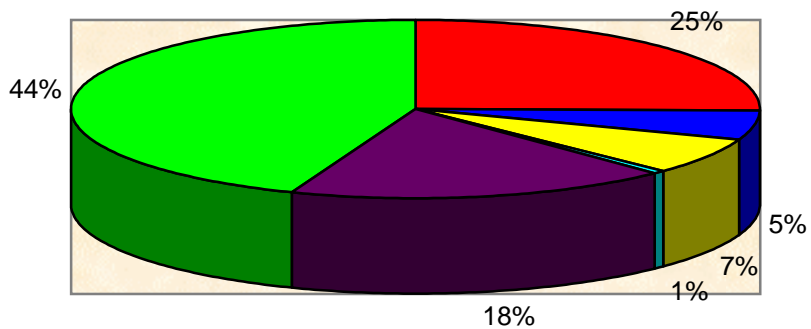
Tytuł	Plan	Wykonanie	% wyk.	% struk.	Wykonanie 30.06.2004	% wzr.
I Dochody, w tym:	27.842.575	13.966.743	50,16	100	11.656.336	19,8
1) dotacje na zadania zlecone	4.734.787	2.408.225	50,86	17,2	1.292.796	86,3
2) dotacje związane z realizacją zadań w drodze porozumień	48.000	24.050	48,02	0,2	27.117	-15
3) dotacje na zadania własne	1.218.898	723.258	59,34	5,2	4.834	-
4) subwencje	7.896.580	4.535.892	57,44	32,5	4.702.070	-3,5
5) pozostałe	13.944.310	6.276.318	45,00	44,9	5.629.519	11,5
II Wydatki, w tym:	31.376.449	15.917.598	50,73	100	12.080.086	31,8
a) bieżące, w tym:	26.490.049	13.049.568	49,3	82,0	11.588.526	12,6
1) wynagrodzenia	7.557.084	4.035.434	53,45	25,4	3.980.521	1,4
2) pochodne od wynagrodzeń	1.705.900	845.911	49,59	5,3	811.217	4,3
3) dotacje z budżetu	2.306.909	1.059.486	45,93	6,7	1.025.890	3,3
4) obsługa długu	172.050	88.390	51,37	0,6	69.170	27,8
5) pozostałe	14.748.106	7.020.347	47,6	44,0	5.771.931	21,6
b) majątkowe	4.886.400	2.868.030	58,69	18,0	491.560	483,5
w tym:	4.886.400	2.868.030	58,69	18,0	491.560	483,5
- inwestycyjne						
Nadwyżka	-	-	-	-	-	-
Deficyt	3.533.874	1.950.855	55,2	-	423.750	360,4

Struktura wykonania dochodów



- Dotacje na zadania zlecone
- Dotacje związane z realizacją zadań w drodze porozumień
- Dotacje na zadania własne
- Subwencje
- Pozostałe

Struktura wykonania wydatków



- Wynagrodzenia
- Pochodne od wynagrodzeń
- Dotacje z budżetu
- Obsługa długu
- Inwestycje
- Pozostałe

Wykonanie dochodów wg działów obrazuje poniższa tabela:

<i>DZIAŁ</i>	<i>NAZWA</i>	<i>Budżet wg uchwały</i>	<i>Budżet po zmianach</i>	<i>Wykonanie</i>	<i>% wyk.</i>	<i>% strukt. wyk.</i>
600	Transport i łączność	1.093.100	1.093.100	560.189	51,25	4,0
700	Gospodarka mieszkaniowa	4.150.300	4.150.300	1.177.224	28,36	8,4
710	Działalność usługowa	2.000	2.000	1.000	50	-
750	Administracja publiczna	110.820	110.820	64.128	57,87	0,5
751	Urzędy naczelnych organów władzy państwowej, kontroli i ochrony prawa oraz sądownictwa	2.387	2.387	1.193	49,98	-
754	Bezpieczeństwo publiczne i ochrona przeciwpożarowa	10.000	10.000	13.093	130,9	0,1
756	Dochody od osób prawnych, od osób fizycznych i od innych jednostek nie posiadających osobowości prawnej	8.204.800	8.194.424	4.367.037	53,29	31,3
758	Różne rozliczenia	7.896.580	7.896.580	4.569.262	57,86	32,7
801	Oświata i wychowanie	60.000	78.138	47.996	61,42	0,3
852	Pomoc społeczna	5.396.060	5.555.160	2.908.810	52,36	20,8
854	Edukacyjna opieka wychowawcza	-	294.200	176.520	60	1,3
900	Gospodarka komunalna i ochrona środowiska	152.000	271.537	57.241	21,08	0,4
921	Kultura i ochrona dziedzictwa narodowego	46.000	46.000	23.050	50,11	0,2
926	Kultura fizyczna i sport	140.000	137.929	-	-	-
OGÓŁEM		27.264.047	27.842.575	13.966.743	50,2	100

Wykonanie dochodów zleconych wg działów obrazuje poniższa tabela:

<i>DZIAŁ</i>	<i>NAZWA</i>	<i>Budżet wg uchwały</i>	<i>Budżet po zmianach</i>	<i>Wykonanie</i>	<i>% wyk.</i>	<i>% strukt. wyk.</i>
750	Administracja publiczna	107.800	107.800	58.500	54	2,4
751	Urzędy naczelnych organów władzy państwowej, kontroli i ochrony prawa oraz sądownictwa	2.387	2.387	1.193	50	0,1
852	Pomoc społeczna	4.624.600	4.624.600	2.348.532	51	97,5
OGÓŁEM		4.734.787	4.734.787	2.408.225	51	100

Wykonanie dochodów związanych z realizacją zadań w drodze porozumień między jednostkami samorządu terytorialnego wg działów obrazuje poniższa tabela:

<i>DZIAŁ</i>	<i>NAZWA</i>	<i>Budżet wg uchwały</i>	<i>Budżet po zmianach</i>	<i>Wykonanie</i>	<i>% wyk.</i>	<i>% strukt. wyk.</i>
710	Działalność usługowa	2.000	2.000	1.000	50	4,2
921	Kultura i ochrona dziedzictwa narodowego	46.000	46.000	23.050	50	95,8
OGÓŁEM		48.000	48.000	24.050	50	100

Wykonanie dochodów na zadania własne wg działów obrazuje poniższa tabela:

<i>DZIAŁ</i>	<i>NAZWA</i>	<i>Budżet wg uchwały</i>	<i>Budżet po zmianach</i>	<i>Wykonanie</i>	<i>% wyk.</i>	<i>% strukt. wyk.</i>
801	Oświata i wychowanie	-	18.138	3.018	17	0,4
852	Pomoc społeczna	747.460	906.560	543.720	60	75,2
854	Edukacyjna opieka wychowawcza	-	294.200	176.520	60	24,5
OGÓŁEM		747.460	1.218.898	723.258	59	100

TRANSPORT I ŁĄCZNOŚĆ

Plan – 1.093.100 - wykonanie – 560.189, co stanowi 51,3% planu rocznego.

Rozdział	§	Nazwa	Plan	Wykonanie	% wyk.	Wykonanie na 30.06.2004r.
60016		Drogi publiczne gminne	1.093.100	560.189	51,3	-
	6298	Środki na dofinansowanie własnych inwestycji gmin (związków gmin), powiatów (związków powiatów), samorządów województw, pozyskane z innych źródeł	964.500	-	-	-
	6299	Środki na dofinansowanie własnych inwestycji gmin (związków gmin), powiatów (związków powiatów), samorządów województw, pozyskane z innych źródeł	128.600	560.189	435,6	-
Ogółem			1.093.100	560.189	51,3	-

Realizacja powyższych dochodów związana jest z modernizacją ulicy Dworcowej.

GOSPODARKA MIESZKANIOWA

Plan – 4.150.300 - wykonanie – 1.177.224, co stanowi 28,4% planu rocznego.

Rozdział	§	Nazwa	Plan	Wykonanie	% wyk.	Wykonanie na 30.06.2004r.
70005		Gospodarka gruntami i nieruchomościami	4.150.300	1.177.224	28,36	1.611.388
	0470	Wpływy z opłat za zarząd, użytkowanie i użytkowanie wieczyste nieruchomości	45.000	35.562	79,03	39.742
	0730	Wpłaty z zysku jednoosobowych spółek Skarbu Państwa lub spółek jednostek samorządu terytorialnego	30.000	-	-	-
	0750	Dochody z najmu i dzierżawy składników majątkowych Skarbu Państwa, jednostek samorządu terytorialnego lub innych jednostek zaliczanych do sektora finansów publicznych oraz innych umów o podobnym charakterze	2.520.000	981.828	38,96	1.242.721
	0760	Wpływy z tytułu przekształcenia prawa użytkowania wieczystego przysługującego osobom fizycznym w prawo własności	2.800	5.362	191,5	3.518
	0770	Wpłaty z tytułu odpłatnego nabycia prawa własności nieruchomości	1.552.000	151.090	9,74	309.450
	0920	Pozostałe odsetki	500	3.382	676,4	966
	2010	Dotacje celowe otrzymane z budżetu państwa na realizację zadań bieżących z zakresu administracji rządowej oraz innych zadań zleconych gminie (związkom gmin) ustawami	-	-	-	5.378
	2440	Dotacje otrzymane z funduszy celowych na realizację zadań bieżących jednostek sektora finansów publicznych	-	-	-	9.613
Ogółem			4.150.300	1.177.224	28,36	1.611.388

Niska realizacja dochodów wynika przede wszystkim z niskiego wykonania wpływów z tytułu sprzedaży mienia komunalnego, gdzie na plan 1.552.000 wykonano 151.090, co stanowi 9,7% planu rocznego, a co jest związane ze sprzedażą nieruchomości zabudowanej, położonej w Chełmży przy ul. Tumskiej 12A (w formie przetargu ustnego nieograniczonego).

Uzyskane w I półroczu 2005 roku dochody pochodzą z:

- wpływu z opłat za użytkowanie wieczyste - 35.562,00
- dochody z najmu i dzierżawy składników majątkowych gminy - 18.977,00
- wpłaty z tytułu przekształcenia prawa użytkowania wieczystego przysługującego osobom fizycznym w prawo własności - 5.362,00
- wpłaty z tytułu odpłatnego nabycia prawa własności nieruchomości - 151.090,00
- odsetek od nieterminowo regulowanych należności – 3.382,00

W okresie sprawozdawczym sprzedano:

- 4 lokale mieszkalne za gotówkę, przy czym nabywcy skorzystali z 50% bonifikaty o łącznej powierzchni użytkowej 166,16 m²,
- 1 działkę budowlaną o powierzchni 940 m² przeznaczoną pod zabudowę mieszkaniową, położoną na tzw. osiedlu pensjonatowym,
- 1 działkę budowlaną na poprawienie warunków zagospodarowania nieruchomości przyległej o powierzchni 10 m², położoną przy ulicy ks. P. Skargi.

Nie udało się sprzedać nieruchomości, położonej przy ul. Gen. J. Hallera 31 A po byłej rzeźni miejskiej, którą gmina przejęła w wyniku zrzeczenia się jej własności przez poprzednich właścicieli.

Od roku 2002 obserwuje się znaczny spadek zainteresowania wykupem lokali mieszkalnych przez ich najemców.

Zwiększenie bonifikaty z 40% na 50% przy zakupie lokali mieszkalnych za gotówkę nie miało żadnego wpływu na zwiększone zainteresowanie wykupem lokali mieszkalnych przez ich najemców.

W I półroczu 2005r. sprzedana została 1 działka przeznaczona pod zabudowę mieszkaniową na osiedlu pensjonatowym.

Dochody z najmu składników majątkowych gminy stanowią także dochody z tytułu wydzierżawiania lokali mieszkalnych i użytkowych, stanowiących własność gminy oraz przekazanych gminie w zarząd jako prowadzenie cudzych spraw bez zlecenia. W imieniu gminy zasobem przedmiotowych lokali mieszkalnych i użytkowych administruje Zakład Gospodarki Mieszkaniowej Sp. z o.o. w Chełmży.

Zasób lokali mieszkalnych i użytkowych tworzą:

- lokale mieszkalne stanowiące własność gminy znajdujące się w budynkach wspólnot mieszkaniowych o powierzchni użytkowej 26.220,48 m². Do zasobów lokali znajdujących się w budynkach wspólnot mieszkaniowych doliczony został budynek przy ul. Strzeleckiej 4, w którym w I półroczu nastąpiła sprzedaż pierwszego lokalu mieszkalnego,

- lokale użytkowe stanowiące własność gminy znajdujące się w budynkach wspólnot mieszkaniowych o powierzchni użytkowej 949,81 m²,
- lokale mieszkalne stanowiące własność gminy oraz przekazanych gminie w zarząd o powierzchni użytkowej 14.596,73 m². Z tego zasobu odliczono budynek przy ul. Strzeleckiej 4 oraz budynek przy ul. Bł. Juty 3, który został zwrócony jednemu ze współwłaścicieli. W związku z oddaniem do użytku 17 lokali mieszkalnych w budynku przy ul. Toruńskiej 7 A, zasób gminny zwiększył się o 620,67 m²,
- lokale użytkowe stanowiące własność gminy oraz przekazanych gminie w zarząd - 2.839,04 m² (w tym budynek przy ul. Bydgoskiej 7).

Zasób gminny to 850 lokali mieszkalnych, w tym 69 lokali o standardzie socjalnych oraz 33 lokale użytkowe, które stanowią:

- 6 pomieszczeń kotłowni w budynkach mieszkalnych,
- 19 lokali użytkowych wykorzystywanych jako lokale handlowe oraz lokale użytkowane przez Stowarzyszenia i Polski Związek Emerytów i Rencistów,
- 8 lokali znajdujących się w budynku Bydgoska 7 użytkowanych jako pomieszczenia biurowe, bankowe, biblioteczne oraz 1 lokal gastronomiczny i pomieszczenie basenu.

W zarządzie gminy jako prowadzenie cudzych spraw bez zlecenia znajduje się 157 lokali mieszkalnych i 2 lokale użytkowe.

Zasób nieruchomości gruntowych stanowiących własność gminy przekazanych spółce do administrowania wynosi – 32.051 m².

W I półroczu 2005 roku zawarto 9 umów dzierżawnych na grunty stanowiące własność komunalną. Umowy zostały zawarte w zależności od przedmiotu wydzierżawienia na różny czasookres i tak:

- na czas nie oznaczony 3 - umowy
- na okres trzech lat 5 - umów
- na okres od 2 do 4 dni 1 - umowa

umowy zostały zawarte w następujących grupach:

- | | |
|--|-----------|
| - ustawienie cyrku wraz z niezbędnym zapleczem | 1 - umowa |
| - ogródki działkowe | 2 - umowy |
| - na dzierżawę gruntu pod garażem przy ul. Ks. P. Skargi | 1 - umowa |
| - tereny rolne | 1 - umowa |
| - ustawienie kawiarenki letniej w Rynku | 1 - umowa |
| - grunt pod garażem wraz z udziałem w drodze dojazdowej przy ul Polnej | 1 - umowa |
| - grunt pod zbiornik retencyjny | 1 – umowa |
| - grunt pod stację paliw AUTO GAZ | 1 – umowa |

Zaległości w regulowaniu płatności w dziale „700” wg poszczególnych tytułów

Tytuł	Kwota zaległości ogółem	Kwota zaległości na 31.12.2004	% wzr.	Ilość wystawionych upomnień	Ilość wystawionych upomnień na 30.06.2004
1) wieczyste użytkowanie gruntu (§047)	50.475	49.557	1,9	107	148
2) dzierżawy	28.936	23.248	24,5	26	23
3) sprzedaż lokali mieszkalnych	93.796	92.619	1,3	4	18
Ogółem	173.207	165.424	4,7	137	189

Dział 710

DZIAŁALNOŚĆ USŁUGOWA

Plan – 2.000 - wykonanie –1.000, co stanowi 50% planu rocznego.

Rozdział	Nazwa	Plan	Wykonanie	% wyk.	Wykonanie na 30.06.2004r.
71035	Cmentarze	2.000	1.000	50	3.433
Ogółem		2.000	1.000	50	3.433

Cmentarnictwo Wojenne – 1.000,00

Dotacja od Wojewody Kujawsko – Pomorskiego na utrzymanie trzech obiektów związanych z cmentarnictwem wojennym, tj.:

- Cmentarz Żołnierzy Radzieckich przy ul.Mickiewicza,
- Pomnik Walki i Męczeństwa przy ul.Chełmińskiej,
- Pomnik Nieznanego Żołnierza na Starym Cmentarzu Parafialnym przy ulicy Chełmińskiej.

Dział 750

ADMINISTRACJA PUBLICZNA

Plan – 110.820 - wykonanie – 64.128, co stanowi 57,9% planu rocznego.

Rozdział	Nazwa	Plan	Wykonanie	% wyk.	Wykonanie na 30.06.2004r.
75011	Urzędy wojewódzkie	110.320	59.601	54,03	56.400
75023	Urzędy gmin	500	2.764	552,8	-
75095	Pozostała działalność	-	1.763	-	982
Ogółem		110.820	64.128	57,9	57.382

Dochodami w tym dziale są:

- dotacje z Urzędu Wojewódzkiego na zadania zlecone w zakresie administracji rządowej,
- różne opłaty i dochody budżetowe (opłaty administracyjne, prowizje, opłaty za specyfikacje).

Dział 751

URZĘDY NACZELNYCH ORGANÓW WŁADZY PAŃSTWOWEJ, KONTROLI I OCHRONY PRAWA ORAZ SĄDOWNICTWA

Plan – 2.387 - wykonanie – 1.193, co stanowi 49,9% planu rocznego.

Rozdział	Nazwa	Plan	Wykonanie	% wyk.	Wykonanie na 30.06.2004r.
75101	Urzędy naczelných organów władzy państwowej, kontroli i ochrony prawa	2.387	1.193	49,9	1.205
75113	Wybory do Parlamentu Europejskiego	-	-	-	14.840
Ogółem		2.387	1.193	49,9	16.045

Wpływ dotyczy otrzymanych środków w formie dotacji na prowadzenie i aktualizację stałego rejestru wyborców.

Dział 754

BEZPIECZEŃSTWO PUBLICZNE I OCHRONA PRZECIWPÓŻAROWA

Plan – 10.000 - wykonanie – 13.093, co stanowi 130,9% planu rocznego.

Rozdział	§	Nazwa	Plan	Wykonanie	% wyk.	Wykonanie na 30.06.2004r.
75416		Straż Miejska	10.000	13.093	130,9	7.709
	0570	Grzywny, mandaty i inne kary pieniężne od ludności	10.000	13.093	130,9	7.709
Ogółem			10.000	13.093	130,9	7.709

Wpływy dotyczą regulowania nałożonych mandatów. W okresie sprawozdawczym Straż Miejska wystawiła 153 mandaty karne z poszczególnych artykułów kodeksu wykroczeń na kwotę 14.750,00:

- art. 51 kw Kto krzykiem, hałasem lub innym wybrykiem zakłóca spokój i porządek publiczny albo wywołuje zgorszenie w miejscu publicznym
4 mandaty na kwotę 500,00
- art. 54 kw Kto wykracza przeciwko wydanym z upoważnienia ustawy przepisom porządkowym o zachowaniu się w miejscach publicznych
1 mandat na kwotę 100,00
- art. 75 kw Wylewanie nieczystości płynnych, wyrzucanie przedmiotów
4 mandaty na kwotę 400,00
- art. 77 kw Kto nie zachowuje zwykłych lub nakazanych środków ostrożności przy trzymaniu zwierząt
16 mandatów na kwotę 1.200,00
- art. 88 kw Brak świateł po zmierzchu
1 mandat na kwotę 100,00
- art. 90-99 kw Wykroczenie przeciwko bezpieczeństwu i porządkowi w ruchu drogowym
78 mandatów na kwotę 8.300,00
- art. 117 kw Utrzymanie czystości i porządku w obrębie nieruchomości, nie wykonywanie swoich obowiązków w celu zabezpieczenia należytego stanu sanitarnego i zwalczanie chorób zakaźnych
4 mandaty na kwotę 200,00
1 mandat na kwotę 50,00
- art. 144 kw Kto na terenach przeznaczonych do użytku publicznego niszczy lub uszkadza roślinność, depta trawnik
20 mandatów na kwotę 1.700,00
- art. 145 kw Zanieczyszczenie miejsc dostępnych dla publiczności
28 mandatów na kwotę 2.350,00

Zaległości w regulowaniu nałożonych mandatów wynoszą 9.407, na które to w okresie sprawozdawczym wystawiono 42 tytuły wykonawcze.

Dział 756

**DOCHODY OD OSÓB PRAWNYCH, OD OSÓB
FIZYCZNYCH I OD INNYCH JEDNOSTEK NIE
POSIADAJĄCYCH OSOBOWOŚCI PRAWNEJ**

Plan – 8.194.424 - wykonanie – 4.367.037, co stanowi 53,3% planu rocznego.

Rozdział	Nazwa	Plan	Wykonanie	% wyk.	Wykonanie na 30.06.2004r.
75601	Wpływy z podatku dochodowego od osób fizycznych	10.000	4.081	40,8	3.554
75615	Wpływy z podatku rolnego, podatku leśnego, podatku od czynności cywilnoprawnych oraz podatków i opłat lokalnych od osób prawnych i innych jednostek organizacyjnych	3.640.624	1.978.639	54,4	2.517.256
75616	Wpływy z podatku rolnego, podatku leśnego, podatku od spadku i darowizn, podatku od czynności cywilnoprawnych oraz podatku i opłat lokalnych od osób fizycznych	1.120.000	845.085	75,5	-
75618	Wpływy z innych opłat stanowiących dochody jednostek samorządu terytorialnego na podstawie ustaw	313.000	209.053	66,8	172.055
75619	Wpływy z różnych rozliczeń	800	4.366	545,8	2.993
75621	Udziały gmin w podatkach stanowiących dochód budżetu państwa	3.110.000	1.325.813	42,6	1.257.281
Ogółem		8.194.424	4.367.037	53,3	3.953.139

Wzrost dochodów za I-wsze półrocze w stosunku do analogicznego okresu roku ubiegłego wynosi 10,5% (tj. o kwotę 413.898,00) i w poszczególnych rozdziałach przedstawia się następująco:

- 1) 75601 – 14,8%, tj. o kwotę 527,00
- 2) 75615
- 12,2%, tj. o kwotę 306.468,00
- 75616
- 3) 75618 – 21,5%, tj. o kwotę 36.998,00
- 4) 75619 – 45,9%, tj. o kwotę 1.373,00
- 5) 75621 – 5,5%, tj. o kwotę 68.532,00

Dochody ogółem zostały wykonane w 53,3% - zgodnie z założeniami. Najniższe wykonanie wystąpiło w:

- 1) podatku od środków transportowych
- 2) opłacie targowej
- 3) opłacie skarbowej
- 4) podatku dochodowym od osób fizycznych
- 5) podatku dochodowym od osób prawnych

Analizując realizację w/w podatków w latach ubiegłych, uważa się że w II półroczu realizacja powinna być wyższa.

Zaległości w regulowaniu podatków i opłat lokalnych na dzień 30.06.2005r. wynoszą i wg rodzaju przedstawiają się następująco:

- 1) podatek od nieruchomości – 1.241.939, w tym:
 - podatek od nieruchomości od osób prawnych – 660.458
 - podatek od nieruchomości od osób fizycznych – 581.481
- 2) podatek od środków transportowych – 47.641, w tym:
 - podatek od środków transportowych od osób prawnych – 1.120
 - podatek od środków transportowych od osób fizycznych – 46.521
- 3) podatek rolny – 23.899

Wykonanie wg paragrafów przedstawia się następująco:

§	Nazwa	Plan	Wykonanie	% wyk.	Wykonanie na 30.06.2004r.	% wzr.
0010	Podatek dochodowy od osób fizycznych	2.990.000	1.287.568	43,1	1.104.040	16,6
0020	Podatek dochodowy od osób prawnych	120.000	38.245	31,9	153.241	-75
0310	Podatek od nieruchomości	4.329.624	2.428.186	56,1	2.060.418	17,8
0320	Podatek rolny	32.000	18.911	59,1	17.492	-
0340	Podatek od środków transportowych	80.000	35.399	44,2	41.528	-14,7
0350	Podatek od działalności gospodarczej osób fizycznych, opłacany w formie karty podatkowej	10.000	3.969	39,7	3.429	-
0360	Podatek od spadków i darowizn	15.000	6.870	45,8	12.038	-4,3
0370	Podatek od posiadania psów	8.000	74	0,93	5.083	-
0410	Wpływy z opłaty skarbowej	90.000	28.901	32,1	28.651	-
0430	Wpływy z opłaty targowej	150.000	51.677	34,5	66.794	-12,6
0450	Wpływy z opłaty administracyjnej za czynności urzędowe	1.000	2.437	243,7	2.205	-
0480	Wpływy z opłat za zezwolenia na sprzedaż alkoholu	168.000	125.241	74,6	123.004	-
0490	Wpływy z innych lokalnych opłat pobieranych przez jednostki samorządu terytorialnego na podstawie odrębnych ustaw	55.000	51.984	94,5	9.789	431
0500	Podatek od czynności cywilnoprawnych	120.000	96.850	80,7	59.233	63,5
0590	Wpływy z opłat za koncesje i licencje	-	400	-	330	-
0690	Wpływy z różnych opłat	800	4.366	545,8	11.594	-62,3
0910	Odsetki od nieterminowych wpłat z tytułu podatków i opłat	5.000	37.631	752,6	11.696	221,7
2390	Wpływy do budżetu ze środków specjalnych	-	2.927	-	-	-
2440	Dotacje otrzymane z funduszy celowych na realizację zadań bieżących jednostek sektora finansów publicznych	20.000	145.401	-	242.574	-40
Ogółem		8.194.424	4.367.037	53,3	3.953.139	10,5

Zaległości i prowadzona egzekucja administracyjna w I półroczu 2005 roku

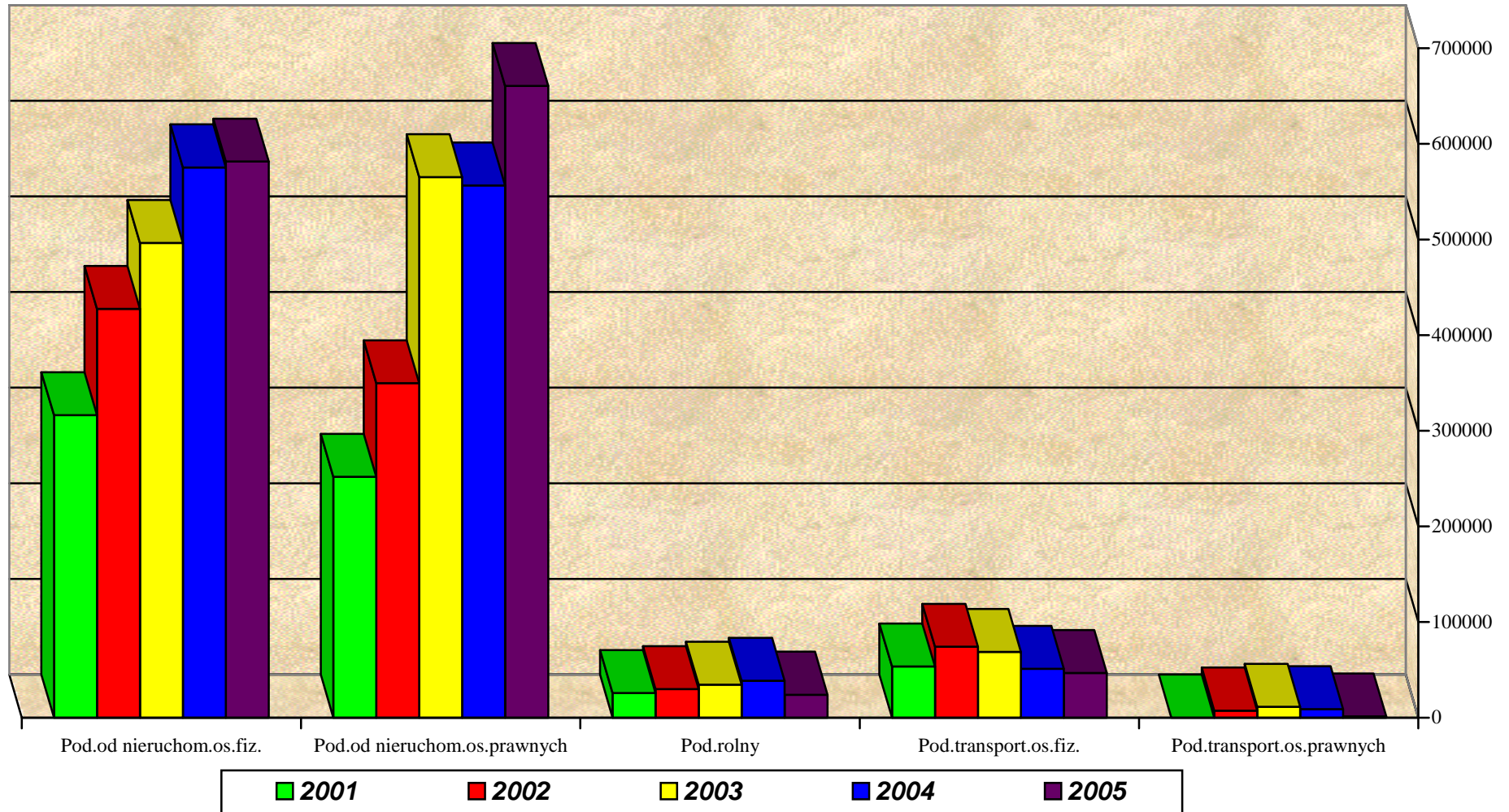
Lp.	Tytuł	Zaległość na dzień 30.06.2004	Zaległość na dzień 30.06.2005	%	Ilość wystawionych na dzień 30.06.2004 upomnień	Ilość wystawionych na dzień 30.06.2004 tytułów	Ilość wystawionych na dzień 30.06.2005 upomnień	Ilość wystawionych na dzień 30.06.2005 tytułów
1	Podatek od nieruchomości od osób fizycznych	556.370 zł	581.481	4,5	473	204	571	319
2	Podatek od nieruchomości od osób prawnych	575.277 zł	660.458	14,8	41	38	3	42
3	Podatek rolny	38.443 zł	23.899	- 37,8	54	28	64	70
4	Podatek od środków transportowych od osób fizycznych	50.888 zł	46.521	-8,6	15	25	21	14
5	Podatek od środków transportowych od osób prawnych	8.927 zł	1.120	- 87,3	1	-	-	-
Ogółem		1.229.905 zł	1.313.479	6,8	584	295	659	445

Zaległości w regulowaniu podatków w latach 2001 – 2005

Zaległość	Z tytułu:				
	Podatku od nieruchomości od osób fizycznych	Podatku od nieruchomości od osób prawnych	Podatku rolnego	Podatku od środków transportowych od osób fizycznych	Podatku od środków transportowych od osób prawnych
W okresie:					
2001	316.215	251.772	25.711	53.418	-
2002	427.372	349.614	29.690	74.028	7.325
2003	496.417	565.126	34.361	68.562	11.219
2004	575.277	556.370	38.443	50.888	8.927
2005	581.481	660.458	23.899	46.521	1.120

Jak widać z przedstawionego zestawienia wzrost zaległości w regulowaniu płatności postępuje w podatku od nieruchomości.

Graficzne przedstawienie zaległości w latach 2001 - 2005



Dział 758

ROŻNE ROZLICZENIA

Plan – 7.896.580 - wykonanie – 4.569.262, co stanowi 57,9% planu rocznego.

Rozdział	Nazwa	Plan	Wykonanie	% wyk.	Wykonanie na 30.06.2004r.
75801	Część oświatowa subwencji ogólnej dla jednostek samorządu terytorialnego	5.092.536	3.133.872	61,5	3.267.536
75805	Część rekompensująca subwencji ogólnej dla gmin	-	-	-	756
75807	Część wyrównawcza subwencji ogólnej dla gmin	1.738.769	869.382	50	842.550
75814	Różne rozliczenia finansowe	-	33.370	-	9.084
75831	Część równoważąca subwencji ogólnej dla gmin	1.065.275	532.638	50	591.228
Ogółem		7.896.580	4.569.262	57,9	4.711.154

Subwencja ogólna z budżetu państwa przekazywana jest na bieżąco. Niższe wykonanie wynika z przyznania niższej „subwencji oświatowej” oraz „subwencji równoważącej”.

Różne rozliczenia finansowe są to odsetki od środków zgromadzonych na rachunkach bankowych (735,00), rozliczenie Chełmetu (29.535,93), prowizje ZUS – ZEAO, zwroty w latach ubiegłych dodatku mieszkaniowego i inne wpłaty.

Dział 801

OŚWIATA I WYCHOWANIE

Plan – 78.138 - wykonanie – 47.996, co stanowi 61,4% planu rocznego.

Rozdział	Nazwa	Plan	Wykonanie	% wyk.	Wykonanie na 30.06.2004r.
80101	Szkoły podstawowe	3.018	3.018	100	4.834
80114	Zespoły ekonomiczno - administracyjne szkół	60.000	44.978	74,9	39.644
80195	Pozostała działalność	15.120	-	-	-
Ogółem		78.138	47.996	61,4	44.478

Realizacja dochodów na dzień 30.06.2005r. jest wyższa od wykonania na dzień 30.06.2004r. o 7,9%, tj. o 3.518,00.

Wpływy pochodzą z:

- odpłatności Zespołu Szkół Średnich i ZGM Sp. z o.o. za dostarczoną energię ciepłą (44.978,00)
- dotacji Wojewody Kujawsko – Pomorskiego z przeznaczeniem na sfinansowanie części wyprawki szkolnej przeznaczonej jako zasiłek losowy w formie rzeczowej, obejmujący podręczniki szkolne dla uczniów podejmujących naukę w klasach pierwszych (3.018,00)

POMOC SPOŁECZNA

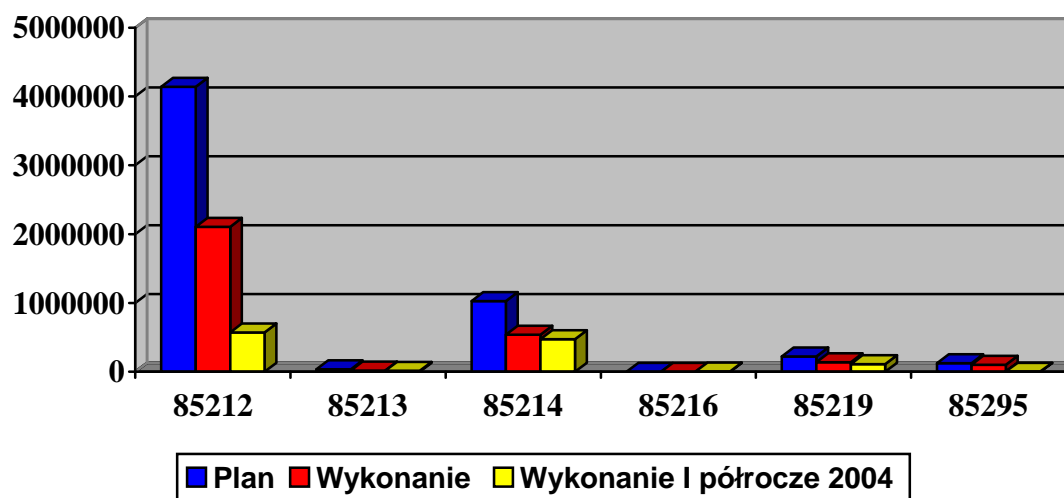
Plan – 5.555.160 - wykonanie – 2.908.810, co stanowi 52,4% planu rocznego.

Rozdział	Nazwa	Plan	Wykonanie	% wyk.	Wykonanie na 30.06.2004r.
85212	Świadczenia rodzinne oraz składki na ubezpieczenia emerytalne i rentowe z ubezpieczenia społecznego	4.140.000	2.106.132	50,9	571.735
85213	Składki na ubezpieczenie zdrowotne opłacane za osoby pobierające niektóre świadczenia z pomocy społecznej	38.600	19.300	50	16.200
85214	Zasiłki i pomoc w naturze oraz składki na ubezpieczenia społeczne	1.027.100	539.200	52,5	474.100
85215	Dodatki mieszkaniowe				-
85216	Zasiłki rodzinne, pielęgnacyjne i wychowawcze				6.565
85219	Ośrodki pomocy społecznej	223.700	137.288	61,4	112.937
85228	Usługi opiekuńcze i specjalistyczne usługi opiekuńcze	-	2.620	-	-
85295	Pozostała działalność	125.760	104.270	82,9	2.600
Ogółem		5.555.160	2.908.810	52,4	1.184.137

Realizacja dochodów na dzień 30.06.2005r. tylko „pozornie” jest wyższa o kwotę 1.724.673,00 od wykonania na dzień 30.06.2005r..

Zniekształcone dane są wynikiem zmienionej ustawy o dochodach jednostek samorządu terytorialnego i zmiany planu na świadczenia rodzinne wraz z realizacją wypłat.

Graficzna realizacja dochodów w poszczególnych rozdziałach



Tabelaryczne zestawienie otrzymanych dotacji celowych w latach 2004 - 2005

Rozdział	Tytuł	2004			2005			% wzrostu 2005/2004
		Plan	Wykonanie	% wyk.	Plan	Wykonanie	% wyk.	
85212	Świadczenia rodzinne oraz składki na ubezpieczenia emerytalne i rentowe z ubezpieczenia społecznego	1.172.835	571.735	48,8	4.140.000	2.106.132	50,9	2.684
85213	Składki na ubezpieczenie zdrowotne opłacane za osoby pobierające niektóre świadczenia z pomocy społecznej	45.900	16.200	35,3	38.600	19.300	50	19,1
85214	Zasiłki i pomoc w naturze oraz składki na ubezpieczenia społeczne	713.058	474.100	66,5	1.027.100	539.200	52,5	13,7
85216	Zasiłki rodzinne, pielęgnacyjne i wychowawcze	7.465	6.565	87,9	-	-	-	-
85219	Ośrodki pomocy społecznej	210.800	112.937	53,6	223.700	139.908	62,5	23,9
85295	Pozostała działalność	10.000	2.600	26	125.760	104.270	82,9	-
Ogółem		2.160.058	1.184.137	54,8	5.555.160	2.908.810	52,4	145,6

Dział 900**GOSPODARKA KOMUNALNA I OCHRONA**
ŚRODOWISKA

Plan – 271.537 - wykonanie – 57.241, co stanowi 21,1% planu rocznego.

Rozdział	Nazwa	Plan	Wykonanie	% wyk.	Wykonanie na 30.06.2004r.
90001	Gospodarka ściekowa i ochrona wód	107.090	47.678	44,5	-
90004	Utrzymanie zieleni w miastach i gminach	-	4.000	-	-
90015	Oświetlenie ulic, placów i dróg	-	-	-	39.773
90020	Wpływy i wydatki związane z gromadzeniem środków z opłat produktowych	2.000	5.173	258,7	4.014
90095	Pozostała działalność	162.447	390	0,24	-
Ogółem		271.537	57.241	21,1	43.787

Wpływy zwiększyły się o 30,7% w stosunku do analogicznego okresu roku ubiegłego.

Kwota:

- 1) 47.678,00 - stanowi wpłatę do budżetu rozliczenia środków obrotowych za 2004 przez zakład budżetowy – ZWiK
- 2) 4.000,00 – jest to dotacja z WFOŚiGW na utrzymanie zieleni w mieście
- 3) 5.173,00 – środki pochodzą z opłat produktowych za opakowania proporcjonalnie do ilości odpadów opakowań przekazanych do odzysku i recyklingu
- 4) 390,00 - jest to 15% wartości środków uzyskanych ze sprzedaży odpadów, tj. szkła, makulatury i tworzyw sztucznych – zgodnie z umową podpisaną przez ZGK Sp. z o.o.

Dział 921

KULTURA I OCHRONA DZIEDZICTWA NARODOWEGO

Plan – 46.000 - wykonanie – 23.050, co stanowi 50,1% planu rocznego.

Rozdział	Nazwa	Plan	Wykonanie	% wyk.	Wykonanie na 30.06.2004r.
92116	Biblioteki	46.000	23.050	50,1	22.284
92195	Pozostała działalność	-	-	-	1.400
Ogółem		46.000	23.050	50,1	23.684

Dochodem w tym dziale jest dotacja przekazywana przez Starostwo Powiatowe w Toruniu dotycząca powierzenia Bibliotece w Chełmży zadań biblioteki powiatowej dla powiatu toruńskiego (ziemskiego).

Dział 926

KULTURA FIZYCZNA I SPORT

Plan – 137.929 - wykonanie – 0, co stanowi 0% planu rocznego.

Rozdział	§	Nazwa	Plan	Wykonanie	% wyk.	Wykonanie na 30.06.2004r.
92695		Pozostała działalność	137.929	-	-	-
	6298	Środki na dofinansowanie własnych inwestycji gmin (związków gmin), powiatów (związków powiatów), samorządów województw, pozyskane z innych źródeł	118.225	-	-	-
	6299	Środki na dofinansowanie własnych inwestycji gmin (związków gmin), powiatów (związków powiatów), samorządów województw, pozyskane z innych źródeł	19.704	-	-	-
Ogółem			137.929	-	-	-

Realizacja dochodów uzależniona jest od pozytywnego rozpatrzenia złożonych wniosków na dofinansowanie zadania pn.: „Modernizacja basenu miejskiego przy ul. Bydgoskiej 7 w Chełmży” w ramach kontraktu wojewódzkiego i środków ze ZPORR-u.